

# Konference: Fremtidens fællesskabs-virksomheder

Coop og CBS sætter det lange lys på og inviterer til konference om, hvilke virksomhedsformer, der kan imødekomme fremtidens udfordringer og udnytte potentialerne i det digitale, globale samfund.

Brugsforeningstanken og andelsbevægelsen har levet i Danmark i 150 år. Fællesskabet og det fælles ejerskab har været bærende for en virksomhedsform, der har haft stor betydning for opbygningen af det danske velfærdssamfund. Nogle virksomheder er som Coop fortsat en andelsvirksomhed, andre er overgået til fondsejerskab eller er blevet børsnoteret.

I disse år ser en lang række nye virksomhedsformer dagens lys. Andelsbevægelsen har fået følgeskab af deleøkonomi, crowdfunding, fødevarer-fællesskaber, selvorganisering og social entrepreneurship. Samtidig er virksomheder i stadig stigende omfang drevet af samfundsmæssige formål, der ligger ud over det traditionelle indtjeningskrav. Konferencen samler forskere, etablerede og nye virksomheder, organisationer og foreningsfolk til en dag med visioner og debat for fremtidens fælles virksomhedsformer.

**Tilmeldingsfrist** er fredag den 14. oktober.

**FREDAG DEN  
18. NOVEMBER**

**Kl. 09.00 - 15.00  
CBS, PorcelænsHAVEN  
Frederiksberg**



# Program for dagen

8.30 – 9.00

Tjek ind, kaffe og croissant

---

9.00 – 9.15

**Velkomst og introduktion af dagens program**

– CBS og Coop byder velkommen

---

9.15 – 10.00

**Andelsbevægelsen mellem fortid og fremtid**

– Mads Mordhorst, lektor CBS og Kristoffer Jensen, museumsinspektør  
Danmarks Industrimuseum

Når det i år er Coops 150 års jubilæum, er det ikke kun brugsbevægelsen, vi fejrer. Det er også andelsorganiseringen som virksomhedsform i Danmark. En forretningsform, der har spredt sig fra brugsforeninger til fx andelsdrevne producentforeninger som mejerier og slagterier; distributions-virksomheder som elselskaber og vandværker; finansielle forretninger som sparekasser, forsikringselskaber og boligsektoren med andelsboligforeninger. Andelsorganisering har som forretningsform sat et meget konkret præg på Danmarks udvikling de sidste 150 år.

Med Coops jubilæum fejrer vi imidlertid også noget mere uhåndgribeligt. Vi fejrer 'Andelsbevægelsen', som i manges opfattelse repræsenterer noget særligt dansk og demokratisk. 'Andelsbevægelsen' har været et af de mest stillede forslag til kulturminister Bertel Haarders kommende Danmarkskanon. Ikke blot fordi, andelsorganisering har haft forretningsmæssig betydning, men fordi mange mener, at 'Andelsbevægelsen' er repræsentant for nogle særligt danske værdier, som vi skal hæge om og bringe med ind i fremtiden.

Men hvad er det for historiske værdier, som andelsbevægelsen ifølge fortællingerne bygger på? Er værdierne kun positive, eller udgør de også en historisk bagage, som kan blive en byrde at slæbe med ind i fremtiden?

---

10.00 – 10.20

**Kaffepause**

---

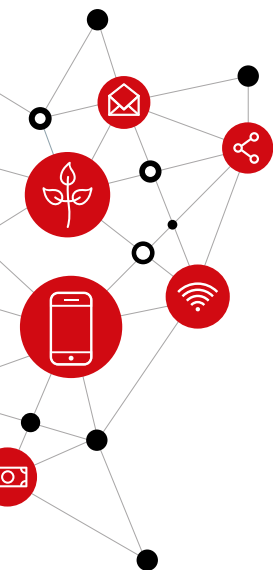
10.20 – 11.40

**Andelsbevægelsen som samfundsaktør**

– Professor Mette Morsing, CBS og Anne Marie Engtoft Larsen Cand. Merc og co-founder of 'CBS Student and Innovation House'

Igennem de sidste tyve år har virksomheders samfundsengagement (eller CSR) udviklet sig til at blive en central del af både store og små virksomheders strategiske arbejde. Det handler om, at virksomheder,





samtidig med at de tjener penge, også formår at bidrage til at udvikle det samfund, som de er en del af.

Coops baggrund i en bred og spredt ejerstruktur med omkring 1,6 mio medlemmer giver en helt særlig baggrund for et samfundsengagement. Hvor store virksomheder ofte engagerer sig i samfundsansvar som en del af en risikostrategi overfor politikere og investorer eller som en brandingstrategi overfor kunder, synes selve andelsbevægelsens formål at være nært beslægtet med de grundlæggende principper for samfundsengagement: en demokratisk styreform, hvor solidaritet blandt medlemmerne er central, og hvor overskud fordeles mellem medlemmerne.

Hvordan kan andelsbevægelsens mål og organiseringsform være særlig gunstige og relevante for at bidrage til FNs mål for bæredygtig samfundsudvikling (FNs Sustainable Development Goals, SDG). Spørgsmålet er, om og i givet fald hvordan nye og gamle andelsvirksomheder kan mobilisere deres medlemmer for i fællesskab at bidrage til udvikling af de små lokale samfund og måske ligeledes samle sig om at bidrage til udvikling af et samfundsengagement, som har et mere globalt udsyn.

---

11.40 – 12.30

**Frokost**

---

12.30 – 13.15

**Nye fællesskaber – nye ejerformer**

– Professor, Ph.d., Niels Heine Kristensen fra Ålborg Universitet

De nye fællesskaber og deres rolle i fødevarevirksomhed præger i stigende grad både det offentlige rum og iværksættereri. Vi ser i disse år en mobilisering omkring maden, som ikke kan forklares ud fra traditionelle teorier om forbrugere og deres ageren. Teoretisk har vi set modeller, som tilbyder en bedre forståelse af hverdagslivet, og den praksis vi som forbrugere og borgere lever i og med.

Med de nye kommunikationsteknologier og deleøkonomien er der skabt nye indsigter i andre måder at producere, forbruge og leve på. Det har åbnet for, at også andre informationer end pris kan deles og formidles. Dette er en af forklaringerne på, at der er opstået nye fællesskaber og nye markeder. Ideen om at kombinere 'det fælles bedste' med skabelse af nye forretningsmodeller resulterede i Brugsforeningerne. Foreningsmodeller, som i moderne fortolkninger ligner meget af det, vi ser i mange nye fødevarevirksomheder.

Den sociale innovation bag skabelsen af nye virksomheder - herunder med skabelse af nye partnerskaber - indeholder et potentiale for reformeringer.



